



Made in Italy



# PSD 350



## Инструкция по эксплуатации



IPC Integrated Professional Cleaning

**IPC**Portotecnica

## 2. СОДЕРЖАНИЕ

1. СОДЕРЖАНИЕ	стр. 2
2. МЕРЫ ПРЕДОСТОРОЖНОСТИ	стр. 3
3. ОСНОВНАЯ ИНФОРМАЦИЯ	стр. 4
3.1 Идентификация машины	стр. 4
3.2 Основное описание	стр. 4
3.3 Технические характеристики	стр. 4
3.4 Размеры	стр. 5
3.5 Рабочие возможности	стр. 6
3.6 Используемые моющие средства	стр. 6
4 ПОДГОТОВКА МАШИНЫ	стр. 6
4.1 Подъём и транспортировка машины	стр. 6
4.2 Контроль при доставке	стр. 6
4.3 Распаковка	стр. 6
4.4 Подключение и заземление	стр. 6
5 ЭКСПЛУАТАЦИЯ МАШИНЫ	стр. 7
5.1 Описание команд и индикаторов	стр. 7
5.2 Регулировка рукоятки	стр. 7
5.3 Перемещение машины	стр. 8
5.4 Слив грязной воды	стр. 8
5.5 Слив чистой воды	стр. 8
5.6 Установка и замена роликовой щётки	стр. 8
5.7 Регулировка резиновых скребков	стр. 8
5.8 Подготовка машины к работе	стр. 9
5.9 Работа	стр. 9
5.10 Использование дополнительного набора “Combi”	стр. 9
5.11 Инструмент для чистки ковра	стр. 10
5.12 Конец работы	стр. 11
5.13 Советы постороннего	стр. 11
5.14 Периоды простоя	стр. 11
6. СТАНДАРТНОЕ ОБСЛУЖИВАНИЕ	стр. 11
6.1 Основное обслуживание	стр. 11
6.2 Основная чистка	стр. 12
6.3 Замена лезвий скребка	стр. 12
6.4 Периодичность смазки	стр. 12
6.5 Периодичность обслуживания: ежедневные операции	стр. 12
6.6 Периодичность обслуживания: еженедельные операции	стр. 12
6.7 Периодичность обслуживания: полугодовое	стр. 12
6.8 Подготовка к длительному перерыву в работе	стр. 12
7. ВОЗМОЖНЫЕ НЕИСПРАВНОСТИ И СПОСОБЫ ИХ УСТРАНЕНИЯ	стр. 13

## 1. МЕРЫ ПРЕДОСТОРОЖНОСТИ.

Перед началом эксплуатации Вашей машины внимательно изучите данную инструкцию.

Не допускайте к работе на машине неподготовленный персонал.

Убедитесь, что электрические разъёмы, провода для зарядки аккумуляторных батарей, их соединения, провода заземления соответствуют нагрузке и подключены через тепловые автоматы соответствующей нагрузки.

Данная машина оборудована заземлением так, чтобы уберечь оператора от поражения электрическим током при работе.

Машина оборудована трёхжильным проводом, желто-зелёный провод - провод заземления.

Никогда не заземляйте провода другого цвета и используйте соответствующие вилки и розетки.

Проверьте на этикетке с указанием напряжения: если машина эксплуатируется с номинальным напряжением 120В, то вилка должна соответствовать указанной на рис. А.

Если машина эксплуатируется с номинальным напряжением 240В, то вилка должна соответствовать указанной на рис. Б. Используйте только соответствующие розетки.

Убедитесь, что электрические характеристики машины (напряжение, частота, потребляемая мощность), указанные на информационной табличке, закреплённой на машине (рис.2, поз. 14), соответствуют электрическим параметрам вашей сети.

На наклонных поверхностях осторожно манипулируйте машиной. Не поворачивайте на склонах. Не паркуйте машину на наклонных плоскостях.

Данная машина эксплуатируется на плоскостях с градиентом не более 2%.

Запрещается работать на общественных автомагистралях.

Во избежание взрыва машины используйте легковоспламеняющиеся материалы (топливо, растворители и т.д.)

Запрещается убирать такие же легковоспламеняющиеся материалы с пола.

Не используйте эту машину для уборки вредной для здоровья пыли.

Ремонт должен производиться только специалистами.

Все операции по обслуживанию машины должны производиться только при отключенном электропитании. В аккумуляторной версии должны быть отключены аккумуляторные батареи.

Во время работы машины в зоне работы машины не должны находиться посторонние люди и дети.

Для качественной работы машины не используйте пенящиеся материалы.

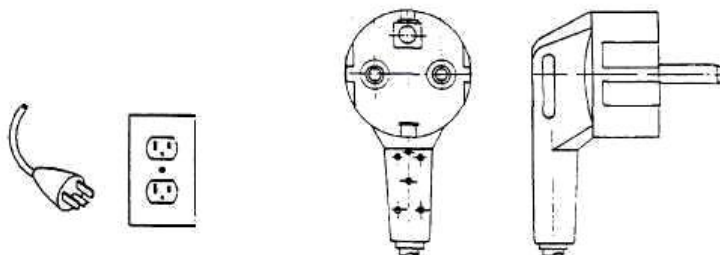
Все работы по обслуживанию электрических частей и работы, не указанные в инструкции по эксплуатации должны производиться специалистами.

Предупреждения для сетевых машин.

Во время работы следите, чтобы не повредить кабель. Не работайте на аппарате с повреждённым кабелем электропитания. Если вы хотите заменить электрические провода или другие детали, производите замену силами технических специалистов, для того, чтобы быть уверенными в безопасности обслуживающего персонала при дальнейшей эксплуатации машины.

Предупреждения для аккумуляторных машин.

При зарядке и других работах с аккумуляторными батареями пользуйтесь инструкциями по безопасности, поставляемыми с батареями.



### 3. ОСНОВНАЯ ИНФОРМАЦИЯ.

#### 3.1.Идентификация машины.

Данная инструкция по обслуживанию и эксплуатации для поломоечных машин с роликовыми щётками. Местонахождение идентификационной таблички указано на рис.2, поз.6. На ней содержатся все основные технические характеристики установки.

#### 3.2.Основное описание.

Данная поломоечная машина предназначена для мойки и сушки гладких полов. Существует только кабельная версия машины.

Поломоечная машина автоматически равномерно смачивает водой полы и щеткой убирает грязь. Используя определенные химические средства или щетки, сделанными из различных слоев, машина может адаптироваться в широких пределах для уборки грязи, для чистки и полировки полов.

При применении специальных моющих растворов и различных видов щеток машина может быть приспособлена для работы на полах различного типа. Скребок (рис. 2. поз. 12) имеет параболический профиль для эффективного собирания загрязнённой воды.

Основные части поломоечной машины указаны на рис.2:

- Резервуар для воды (поз. 5)- контейнер, из которого моющий раствор подаётся к моющим щёткам.
- Резервуар для грязной воды (поз.9.) служит для сбора грязи, собираемой с пола.
- Скребок (поз. 11, 12 и 13) служит для сушки пола и сбора грязи.
- Роликовая щетка (поз.9)

#### 3.3 ТЕХНИЧЕСКИЕ ХАРАКТЕРИСТИКИ.

Ширина очистки	Мм	350
Ширина скребка	Мм	420
Производительность	М <sup>2</sup> /ч	300/700
Количество щеток	Шт	1
Диаметр щетки	Мм	100
Скорость вращения щетки	Об/мин	790
Номинальная мощность вращения щетки	Вт	375
Номинальная мощность мотора грязеотсоса	Вт	1000
Максимальное разрежение	Мм вод. Столба	2250
Объем бака для воды	Л	12
Объем бака для грязи	Л	13
Диаметр колеса	мм	150
Уровень шума	дБ	72
Вес	кг	29,5
Высота х Ширина х Длина	мм	
Вес с упаковкой	кг	40
Размеры в упаковке	мм	460x840x565

#### 3.4 РАЗМЕРЫ

ПОЗИЦИЯ РУЧКИ	ШИРИНА	ДЛИНА	ШИРИНА
<b>T</b>	420	800	420
<b>R</b>	420	700	1010
<b>L</b>	420	960	920
<b>LA</b>	420	1320	380

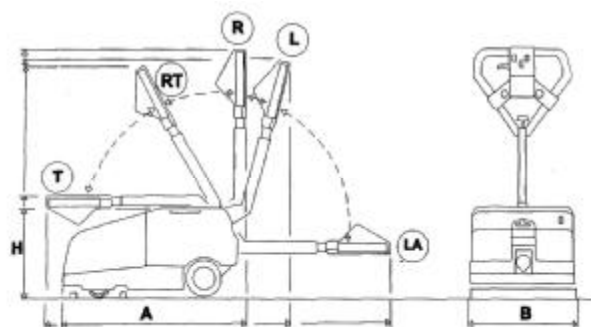


рис.1

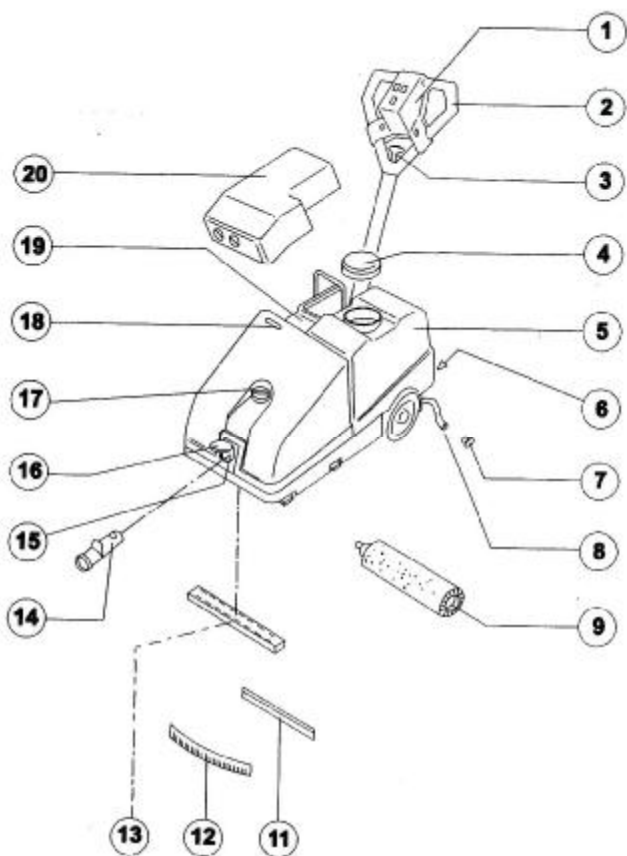


Рис. 2

### 3.5 Рабочие возможности.

Мойка и сушка гладких полов и полов, имеющих небольшую шероховатость. Полировка (с соответствующими щётками и химическими средствами).

### 3.6 Используемые моющие средства.

В данной машине используются специальные моющие растворы, предназначенные для полумоечных машин. РЕКОМЕНДУЕТСЯ:

Всегда разводите чистящие средства согласно инструкциям производителя чистящих средств.

Используйте только не пенящиеся средства.

Не используйте хлорсодержащие чистящие средства.

Не используйте смесь моющих растворов и средств, содержащих хлор.

## 4. ПОДГОТОВКА МАШИНЫ.

### 4.1 Подъём и транспортировка упакованной машины.

Машина упакована на деревянном поддоне. В таком виде ее можно перемещать при помощи автопогрузчика. При перемещениях машины будьте осторожны, не переверните её.

### 4.2 Контроль при доставке,

При доставке сторонним транспортом проверьте целостность упаковки, отсутствие повреждений на самой машине. Если таковые имеются, уведомите транспортную фирму. В этом случае вы будете иметь право требовать возмещение ущерба.

### 4.3 Распаковка.

Распаковывайте машину в следующей последовательности:

- Разрежьте и снимите пластиковые ленты, крепящие картонную коробку к поддону.
- Снимите картонную коробку.
- Возьмите машину за ручку (рис.2, поз.2) и достаньте из коробки.
- С помощью рычага (рис. 2, поз.3) и установите ручку в вертикальное исходное положение К. (см. рисунок 1 и параграф 5.2: регулировка ручки)
- Достаньте пакет, расположенный внутри резервуара для грязной воды (поз. 19) и проверьте содержимое
  - Свидетельство о проверке на заводе
  - Гарантийный талон
  - Инструкция по эксплуатации и обслуживанию

### 4.4 Подключение и заземление

На информационной табличке (рис.2; поз.6) указаны электрические параметры машины

Если указано напряжение 230V, то машина может эксплуатироваться при напряжении 220, 230 или 240V.

Если указано напряжение 115V, то машина может эксплуатироваться при напряжении 110, 115, 120V.

Частота, указанная на маркировочной пластине должна соответствовать частоте в сети.

Электрическое соединение должно быть снабжено заземлением и соответствующими штекерами ( можно использовать любые переходники) Не допускайте разрыва заземляющего провода.

НЕВЫПОЛНЕНИЕ ВЫШЕУКАЗАННЫХ ИНСТРУКЦИЙ МОЖЕТ ПРИВЕСТИ К ТРАВМАМ ПЕРСОНАЛА И ПОВРЕЖДЕНИЯМ ТЕХНИКИ, НЕ ПОДЛЕЖАЩИМ ГАРАНТИЙНОМУ РЕМОНТУ

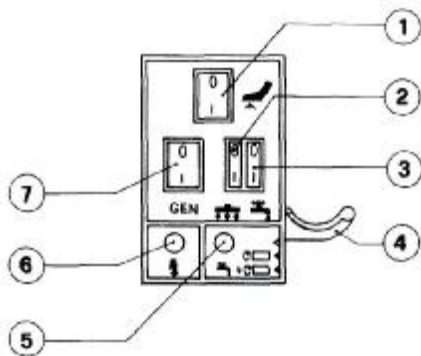


рис. 3

## 5. ЭКСПЛУАТАЦИЯ МАШИНЫ

### 5.1 Описание команд и индикаторов

Электрические переключатели и цветовая индикация на контрольной панели:

- ИНДИКАТОР ЭНЕРГИИ (рис.3; поз.6): белая лампа сигнализирует о том, машина подключена к электрической сети.
- ВЫКЛЮЧАТЕЛЬ ЭЛЕКТРОЭНЕРГИИ (рис.3; поз.7) включение и выключение машины
- СВЕЯЩИЙСЯ ВЫКЛЮЧАТЕЛЬ ПЫЛЕОТСОСА (рис.3; поз.2) включение и выключение мотора пылесоса.

- СВЕЯЩИЙСЯ ВЫКЛЮЧАТЕЛЬ НАСОСА моющего средства (рис 3, поз.3): включает или выключает насос, который подает к щетке раствор моющего средства;
- СВЕЯЩИЙСЯ ВЫКЛЮЧАТЕЛЬ НАСОСА для функции добавления раствора моющего средства (рис.3. поз 1); использоваться, когда установлен набор "СОМВГ". Управляет насосом, который подает раствор моющего средства.  
( **ПРЕДОСТЕРЕЖЕНИЕ. При использовании этого управления насос подачи моющего раствора никогда не должен работать "всухую". Ознакомьтесь с абзацем, описывающим команды для использования набора СОМВГ**);
- ПЕРЕКЛЮЧАТЕЛЬ ЩЕТКИ И НАСОСА (рис 3, поз.4):  
При полностью отпущенном переключателе, роликовая щетка и насос подачи раствора - в бездействии;  
В среднем положении, работает только роликовая щетка;  
При полностью нажатом переключателе одновременно работают роликовая щетка и насос (если включена выключатель 3) и горит контрольная лампочка 5;
- КОНТРОЛЬНАЯ ЛАМПА РАСТВОРА МОЮЩЕГО СРЕДСТВА (рис. 3.поз.5): указывает, что насос работает (переключатель 4 полностью нажат или клавиша 1 в положении I),
- РУЧКА РЕГУЛИРОВАНИЯ ДАВЛЕНИЯ РЕЗИНОВОЙ ЩЕТКИ (рис. 2, поз. 17): вращая по часовой стрелке, увеличивает давление между резиновыми щетками и полом;
- ОКНО РАСТВОРА (рис. 2, поз. 18: обеспечивает визуальный контроль потока раствора) моющего средства роликовой щетки.

## 5.2 Регулирование ручки

Машина выполнена с регулируемой ручкой (рис. 2, поз. 2) для удобства практического использования и транспортировки. Чтобы изменить положение ручки, поверните ручку рычагом (рис. 2, поз. 3). Что касается рис. 1. положения ручки - следующие:

**Т**-Транспортировка. С ручкой, установленной в это положение, поломочная машина может быть легко погружена в багажник автомобиля;

**RT**-остаточное. Основание поднимает переднюю часть, чтобы предотвратить постоянную деформацию роликовой щетки и резиновых лезвий скребка;

**R**-для отдыха и перемещения машина от одного места к другому. Здесь снова основание поднимает переднюю часть, чтобы предотвратить постоянную деформацию роликовой щетки и резиновых лезвий скребка, которые воздействовали бы на качество сушки:

**L**-Рабочее положение с фиксированным углом;

От **L** до **LT**: для работы под столами, низкой мебелью и т.д.. Ручка может быть установлена под любым углом от положения **L** до положения **LT**.

## 5. ЭКСПЛУАТАЦИЯ МАШИНЫ 5.1

### Описание команд и индикаторов

Электрические переключатели и цветовая индикация на контрольной панели:

- ИНДИКАТОР ЭНЕРГИИ (рис.3; поз.6): белая лампа сигнализирует о том, машина подключена к электрической сети.
- ВЫКЛЮЧАТЕЛЬ ЭЛЕКТРОЭНЕРГИИ (рис.3; поз.7) включение и выключение машины
- ВЫКЛЮЧАТЕЛЬ ПЫЛЕОТСОСА СО СВЕТОВОЙ ИНДИКАЦИЕЙ (рис3; поз.2) включение и выключение мотора пылеотсоса.
- ВЫКЛЮЧАТЕЛЬ НАСОСА СО СВЕТОВОЙ ИНДИКАЦИЕЙ моющего средства (рис 3, поз.3) включает или выключает насос, который подает к щетке раствор моющего средства;
- СВЕЯЩИЙСЯ ВЫКЛЮЧАТЕЛЬ НАСОСА для функции добавления раствора моющего средства (рис.3. поз 1); используется, когда установлен набор "СОМВГ". Управляет насосом, который осуществляет подачу раствора

моющего средства.

**( ПРЕДОСТЕРЕЖЕНИЕ. При использовании набора "COMBI" насос подачи моющего раствора никогда не должен работать "всухую". Ознакомьтесь с пунктом, описывающим команды для использования набора COMBI);**

- ПЕРЕКЛЮЧАТЕЛЬ ЩЁТКИ И НАСОСА (рис 3,поз.4):  
При полностью отпущенном переключателе, роликовая щетка и насос подачи раствора - в бездействии;  
В среднем положении, работает только роликовая щетка;  
При полностью нажатом переключателе одновременно работают роликовая щётка и насос (если включена выключатель 3) и контрольный лампа 5 горит;
- КОНТРОЛЬНАЯ ЛАМПА РАСТВОРА МОЮЩЕГО СРЕДСТВА (рис. 3.поз.5): указывает, что насос работает (переключатель 4 полностью нажат или клавиша 1 в положении I),
- РУЧКА РЕГУЛИРОВАНИЯ СИЛЫ ПРИЖАТИЯ РЕЗИНОВОЙ ЩЁТКИ (рис. 2,поз.17): вращая по часовой стрелке, увеличиваете давление между резиновыми щетками и полом;
- ОКНО РАСТВОРА (рис. 2,поз. 18): обеспечивает визуальный контроль потока раствора) моющего средства роликовой щетки.

## 5.2 Регулирование ручки

Машина изготавливается с регулируемой ручкой (рис. 2,поз. 2) для практического использования и транспортировки. Чтобы изменить положение, поверните ручку при помощи рычага (рис. 2,поз. 3). Что касается рис. 1. положения ручки - следующие:

- Т.** Транспортировка. С ручкой, установленной в это положение, поломочная машина может быть легко та грузена в багажник автомобиля;
- RT.** Остаточное. Основание поднимает переднюю часть, чтобы предотвратить постоянную деформацию роликовой щетки и резиновых лезвий скребка;
- Р.** Для отдыха и перемещается машина от одного места к другому. Здесь снова основание поднимает переднюю часть, чтобы предотвратить постоянную деформацию роликовой щетки и резиновых лезвий скребка, которые воздействовали бы на качество сушки;
- L.** Рабочее положение с фиксированным углом;
- От **L** до **LT**: для работы под столами, низкой мебелью и т.д. Ручка может быть установлена под любым углом от положения **L** до положения **LT**.

### *Предостережение:*

В положениях **Т**, **RT** и **Р**, автоматический механизм поднимает роликовую щетку и скребки над полом, во избежании их повреждения. В конце работы, следовательно, машина должна всегда выключаться с ручкой расположенной в положениях **Т**, **Р** или **RT**.

## 5.3 Перемещение машины

Для перемещения машины:

- Установите ручку (рис. 2,поз. 2) в положение Я (см. рисунок 1),
- Поднимите переднюю часть машины, нажимая на ручку; -
- Толкайте вперед.

## 5.4 Слив грязной воды.

Для очистки резервуара:

- Удалите крышку резервуара для грязной воды (рис. 2,поз. 20);
- Поднимите резервуар (рис. 2,поз. 1) удерживая его рукой и, используя его как ведро, слейте;
- Установите резервуар на машину;
- Установите крышку на резервуар и убедитесь, что она закрыта плотно.

## 5.5 Слив чистой воды



- Для слива чистой воды из резервуара:
- Выведите наружу трубку (рис. 2, поз. 8);
- Снимите крышку бака (рис. 2, поз. 4):
- Удалите пробку (рис. 2, поз. 7); После того, как вода сольётся, установите снятые детали в обратной последовательности

Установка и замена роликовой щетки.

Для установки щётки:

- Отключите машину,
- Поднимите переднюю часть машины одной рукой с правой стороны; Другой рукой двигайте щетку в положение (рис. 2, N. 9) и нажимайте щётку по направлению вверх, пока она со щелчком не встанет на место;
- Опустите поломоечную машину

Для снятия щётки:

- Отключите машину;
- Установите ручку в положение Я (см. рисунок 1);
- Нажмите с ногой на ось щетки (рис. 2, поз. 9) и в то же самое время двигайте ручку обратно, чтобы поднять переднюю часть машины;
- Ролик щетки упадет на землю;
- Передвиньте машину в сторону и возьмите щётку.

#### 5.7 Регулировка резиновых скребков

- Резиновые скребки (рис. 2 поз. 11, 12 и 13) -основные осушители. Машина снабжена двумя резиновыми скребками для промывки и сушки при рабочем движении вперед и в обратном направлении. Для того, чтобы приспособить скребки к различным поверхностям, они снабжены регулировкой давления.

Для регулировки вращайте кнопку (рис. 2, поз. 17):

- По часовой стрелке, чтобы увеличить давление;
- Против часовой стрелки, чтобы уменьшить давление.

#### 5.8 Подготовка машины к работе

- Поднимите и удалите крышки резервуаров (рис. 2, поз. 4 и 20);
- Опустошите резервуар (рис. 2, N 19) при необходимости, следуя уже описанной процедуре (абзац 5.4);
- Опустошите резервуар для раствора моющего средства (рис. 2, поз. 5) в случае необходимости и внутренний фильтр;
- Заполните резервуар для раствора соответствующей смесью воды и моющего средства (ВНИМАНИЕ: убедитесь, что резервуар для грязной воды был полностью опустошен: если нет, Вы можете повредить двигатель грязеотсоса);
- Закройте оба резервуара крышками, убедитесь, что крышка резервуара для грязной воды (рис. 2, поз. 20) закрывается плотно.

#### 5.9 Работа

Итак, Вы подготовили машину, все переключатели установлены в положение О (ВЫКЛ), моечная установка подключена к сети электропитания, резервуар для раствора моющего средства (рис. 2, поз. 5) полный и роликовая щетка установлена (рис. 2, поз. 9):

- Установите ручку в рабочее положение (L рис. 1);
- Включите питание, насос грязеотсоса и насос подачи моющего раствора соответствующими переключателями (рис. 3, поз. 2, 3 и 7);
- Нажмите переключатель (рис. 3, поз. 4); роликовая щетка начнет вращаться и раствор моющего средства начнет поступать на обрабатываемую поверхность;
- В случае необходимости, отрегулируйте давление резинового скребка при помощи соответствующего переключателя (рис. 2, поз. 17);
- В процессе работы проверяйте подачу моющего раствора через окно (рис. 2, поз. 18).

Если раствор не поступает когда переключатель нажат и переключатель насоса включен, это означает, что

резервуар пуст.

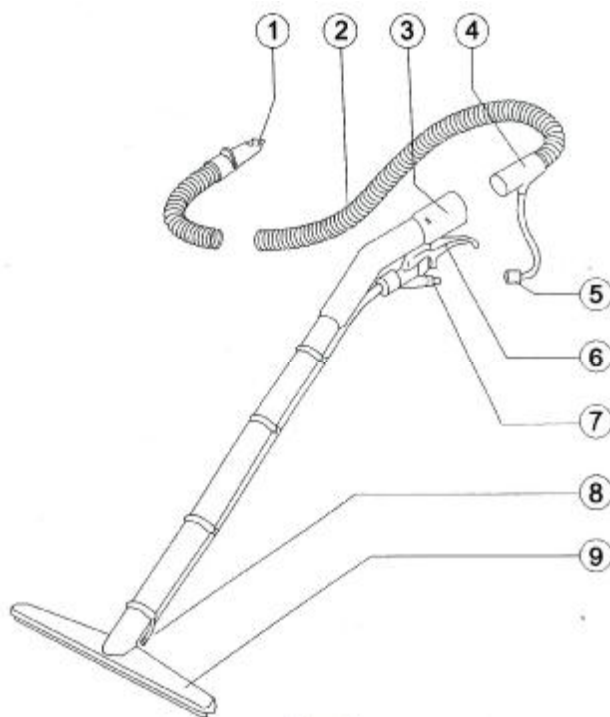
В этом случае Вы должны опустошить резервуар с грязной водой и заполнить резервуар для моющего средства. Если Вы не желаете продолжать уборку, выключите насос, повернув переключатель в положение OFF (ВЫКЛ) (рис. 3, поз. 3). (ВНИМАНИЕ: не выполнение этого требования ведёт к повреждению насоса).

#### 5.10 Использование дополнительного набора Combi

Набор Combi позволяет Вам производить уборку мест, которые обычно недоступны (углы, лестницы и т. д.)

Чтобы использовать набор, поступайте следующим образом:

- Установите ручку (рис. 2, поз. 2) в вертикальное положение(**R**);
- Отключите пылесос (клавиша 2, рис. 3);
- Поднимите крышку (рис. 2, поз. 16) и вставьте переходник для Combi (рис. 2, N. 14) в отверстие (рис. 2, поз. 15);
- Зафиксируйте крышкой переходник для Combi, если не фиксируется, значит переходник установлен не правильно;
- Убедитесь, что резервуар для раствора моющего средства (рис 2, поз. 5) заполнен;
- Включите переключатель насоса (клавиша 1, рис. 3);
- Нажатием рычага (6) на рисунке (4) нанесите раствор моющего средства и щёткой (рис. 4, поз. 9) удалите грязь с пола;
- Постоянно следите за баком для моющего средства: работа насоса без воды может повредить его;
- Включите грязеотсос (клавиша 2, рис. 3) и соберите грязную воду с пола, используя резиновую щётку (рис. 4, поз. 9);
- В конце работы с набором Combi, ВСЕГДА выключайте грязеотсос, и насос для моющего средства. Никогда не оставляйте машину с работающими грязеотсосом и/или насосом).
- Удалите Combi из переходника.



### 5.11 Чистка ковровых покрытий

Данным аппаратом Вы можете производить чистку ковровых для этого на аппарат устанавливаются два резиновых скребка А и В (рис. 5а) которые позволяют промыть и высушить любой вид коврового покрытия.

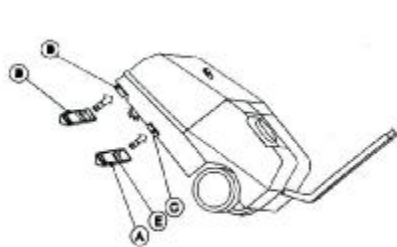


рис.5а

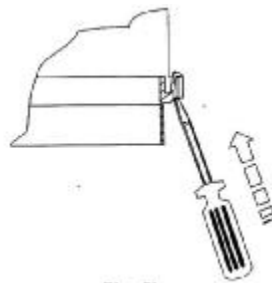


рис.5б

#### Установка

Чтобы установить две резиновых щётки, проведите следующие действия (рис. 5а):

- Убедитесь, что аппарат отключен от сети электропитания;
- Снимите резервуар для грязной воды;
- Опустошите бак для чистой воды до половины вместимости;
- Наклоните машину, подняв переднюю часть вверх;
- Удалите две резиновых щётки из прорезей С и D, нажав защёлки отвёрткой (рис. 5б);
- Вставьте щётку для ковра А, в отверстие Е на верхней части установите в положении С вместо резиновой щётки. Она используется для сушки при движении вперёд. Для подсоединения щёток используйте отвёртку (рис. 5б);
- Щётка для ковра В, без отверстия на верхней части применяется в положении D вместо резиновой щётки и служит как поддержка для машины.

В случае, если Вы хотите высушивать поверхность при движении назад, переставьте резиновые скребки для чистки ковровых покрытий вперёд.

### 5.12 Конец работы

В конце работы:

- Мотор грязеотсоса должен проработать в течение 2 минут с открытым резервуаром, чтобы вакуумный двигатель был высушен;
- Установите все переключатели в положение “О” (ВЫКЛ);
- Слейте и очистите резервуар для грязной воды (рис. 2.поз. 19);
- Установите ручку в положение R (или T или RT: см. рис. 1),
- Убедитесь, что ролик щетки и резиновые щётки не касаются пола;
- Отключите машину.

### 5.13 Несколько советов по оптимальному использованию полумоечной машины.

Для удаления стойких загрязнений, промывка и сушка может выполняться в два отдельных этапа.

Для уборки очень загрязнённых полов, чистку и мойку производите в два этапа: сначала сухая чистка, затем, соответственно, влажная уборка.

- **Предварительная мойка:** включите переключатели (рис. 3,поз. 7 и 3) в положение “I” (ВКЛ), выключите переключатель грязеотсоса (рис. 3,поз. 2) и, нажимая переключатель, пройдите

несколько раз по наиболее грязным местам. Когда достаточное количество моющего средства будет на полу, отключите подачу воды (рис. 3, поз. 3) и продолжайте мыть пол в других местах. Таким образом, даётся время активным моющим средствам химически отделить грязь и щётка эффективно выполнит механическую работу.

- **Сушка:** Включите двигатель грязеотсоса (рис. 3, поз. 2) и пройдитесь по предварительно помытой поверхности.

Для облегчения работы и максимальной эффективности, советуем выбрать по возможности наиболее прямую рабочую трассу. В случае, если в конце проезда склон или машина не может промыть узкие места, используйте половую щётку или половую тряпку, или набор Combi.

#### **5.14 Длительное хранение.**

Если машина не эксплуатируется, резиновая щётка и ролик должны быть подняты, это позволяет избежать деформации скребков и щетины. Для этой цели, просто устанавливают ручку в вертикальное положение или складывают полностью к передней стороне: механизм поднимет машину. В случае если аппарат не эксплуатируется в течение длительного периода времени, то см. главу по техническому обслуживанию, абзац 6.8.

### **6. СТАНДАРТНОЕ ОБСЛУЖИВАНИЕ**

#### **6.1 Основное обслуживание**

Для предотвращения получения травм или повреждения оборудования, всегда отключайте машину от электрической сети (или отключайте аккумуляторные батареи) перед началом проведения работ по обслуживанию и ремонту машины.

Работы, связанные с электрической частью или операции, не указанные в данной инструкции, должны выполняться специалистами.

#### **6.2 Основная чистка**

Во время чистки машины всегда пользуйтесь следующими инструкциями:

- Не используйте мойки высокого давления: попадание воды в электродвигатели может привести к короткому замыканию и поломке машины;
- Не используйте очень горячую воду или пар. Это может привести к деформации пластмассовых деталей мойки;
- Не используйте растворители и соду: Вы можете повредить кожу и резиновые детали.

#### **6.3 Замена лезвий скребка**

Резиновые стяжки убирают с пола водяную плёнку моющего раствора, что позволяет качественно высушить пол. По мере того, как резиновые стяжки, которые контактирует с полом, изнашиваются, сушка и чистка происходит не эффективно, и, следовательно, необходимо заменить резиновые стяжки.

Замена резиновых стяжек:

- Снимите щётку (рис. 2, поз. 13) ;
- Переверните резиновую щётку;
- Удалите изношенные лезвия (рис. 2, поз. 11 и 12) и замените их на новые;
- В случае необходимости примените порошок талька, чтобы облегчить эту операцию;
- Установите резиновую щётку на место.

#### **6.4 Периодичность смазки**

Эта машина не требует никакой периодической смазки.

#### **6.5 Профилактический осмотр: ежедневные операции**

Каждый день, в конце работы, проведите следующие действия:

- Проверьте, что оба резервуара чистые;
- Проверьте, что фильтр внутри резервуара для раствора чист. В случае необходимости, достаньте его и очистите;
- Очистите лезвия резинового скребка (рис. 2, поз. 11 и 12) убедившись при этом, что они не изношены и не порваны. Для максимального высушивающего эффекта лезвия должны быть остры, чтобы собирать пленку воды, которая формируется на полу

#### 6.6 Профилактический осмотр: еженедельные операции

- Проверьте, что отверстие всасывания резиновой щётки (рис. 2, N. 13) не закупорено; удалите грязь в случае необходимости;
- Промойте резиновые щётки.

#### 6.7 Профилактический осмотр: проводится 2 раза в год.

Полная проверка электрической части должна производиться квалифицированным персоналом

- Полностью промойте резервуары и фильтр, затем залейте 2 литра воды, содержащей раствор 10 % водного смягчителя в чистый бак для воды (рис. 2, поз. 5) и включите насос, пока резервуар не опустошится;
- Промойте резервуар; залейте один литр воды, и эксплуатируйте насос снова, пока резервуар не опустошится.

#### 6.8 Подготовка к длительному перерыву в работе

Если машина длительное время не будет использоваться, необходимо:

- Снять скребки (рис. 2; поз.5 и 19), промыть их и упаковать в пластиковый пакет;
- Снять щётку (или полировочный диск);
- Слить и промыть оба бака (рис.2; поз. 13 и 23);
- Храните машину в сухом, защищённом от пыли месте.

### 7. ВОЗМОЖНЫЕ НЕИСПРАВНОСТИ И СПОСОБЫ ИХ УСТРАНЕНИЯ

Неисправность	Возможная причина	Способ устранения
Не поступает моющий раствор	Бак для раствора пуст	Заполнить
	Выключен выключатель насоса	Включить
	Переключатель нажат не правильно	Нажать правильно
	Вы используете набор Combi с выключенным выключателем	Установите выключатель 1 на рис. 3 в правильное (I) положение.
	Засорен фильтр	Прочистить фильтр
	Включилась термозащита	Дать насосы остыть в течение не менее 15 мин.
	Когда Combi был удален, клапан дефлектора моющего средства остался под давлением.	Отключите все выключатели и заново подключите набор Combi. Затем отключите набор от машины вновь.
	Насос поврежден	Отремонтировать или заменить насос.
Не собирается грязь	Выключен выключатель	Включить
	Бак под воду установлен не правильно	Правильно установить бак
	Засорена труба	Прочистить трубу
	Не включается двигатель грязеотсоса	Отремонтировать или заменить насос.
Остаются следы грязи на полу	Не отрегулировано давление прижатия скребков	Отрегулировать давление прижима
	Ребро лезвия изношено	Заменить лезвие
	Резиновая стяжка повреждена или засорена.	Прочистить и устранить повреждение
Машина не моет пол	Изношена роликовая щетка	Заменить щетку
Роликовая щетка не вращается	Выключатель находится в положении «ВЫКЛЮЧЕНО»	Включить
	Неправильно нажат переключатель	Проверить
	Электрическая или механическая поломка	Проверить эл. двигатель, конденсатор, трансмиссионный ремень.

## **Гарантийные обязательства.**

Настоящие обязательства не ограничивают определенные права потребителей, но дополняют и уточняют оговоренные законом обязательства, предполагающие соглашение (договор) сторон.

Перед использованием товара обязательно прочтите все условия данных гарантийных обязательств и руководство по эксплуатации, прилагаемой к товару.

Тщательно проверьте внешний вид товара и его комплектность, указанную в руководстве по эксплуатации.

Все претензии по внешнему виду и комплектности предъявляйте продавцу при принятии товара.

Настоящая гарантия предоставляет Вам право при обнаружении в товаре дефектов изготовления или материалов (то есть, вследствие обстоятельств, за которые отвечает изготовитель) на их бесплатное устранение в течение гарантийного срока, который составляет двенадцать месяцев и начинается с момента передачи товара покупателю.

При наличии претензий по качеству обратитесь в уполномоченную организацию, осуществляющую гарантийное обслуживание. При отсутствии такой организации в Вашем городе Вы можете обратиться в торговое предприятие, где был приобретен товар.

Для получения гарантийного обслуживания необходимо предоставить: настоящий Гарантийный Талон, а также по требованию сервисного центра документ, подтверждающий приобретение товара (расходная накладная и/или кассовый чек).

НЕ ПРИНИМАЮТСЯ гарантийные талоны, которые неправильно или не полностью заполнены продавцом и/или с исправлениями.

Доставка оборудования, подлежащего гарантийному ремонту, в сервисную службу и обратно осуществляется силами клиента и за его счет, если иное не оговорено в дополнительных письменных соглашениях.

Гарантийное обслуживание выполняется бесплатно, включая выполнение ремонтных работ и стоимость необходимых материалов.

Срок гарантийного обслуживания устанавливается в соответствии с существующим законодательством и зависит от трудоемкости ремонта.

Все узлы и компоненты, являющиеся частью неисправного (заявленного на гарантийный сервис) оборудования, замененные в течение гарантийного периода, наследуют гарантийный период и условия всего изделия в целом, т.е. ни на данные компоненты, ни на изделие в целом не предусматривается безусловное расширение (продление) гарантийного периода.

Гарантийное обслуживание не включает в себя работы по техническому обслуживанию, ремонту или замене запчастей и комплектующих в связи с их износом в процессе эксплуатации.

Продавец не несет ответственности ни за какой ущерб или упущение прибыли в результате как применения, так и неработоспособности оборудования.

### **Гарантия качества товара не распространяется:**

- На составляющие части товара, изнашивающиеся в процессе эксплуатации (естественный износ и старение оборудования). Например: перепускные клапаны, уплотнения плунжеров, детали байпасного клапана, сальники, электроды, фильтры, форсунки, смазку, графитовые щетки, ремни, и другие детали, подверженные статическим и динамическим нагрузкам;
- На аксессуары, прилагаемые в комплекте или дополнительно приобретенные к товарам и изнашивающиеся в процессе эксплуатации (насадки и их элементы, трубки, фильтры, шланги, пистолеты, щетки, пады, скребки);
- На товары, у которых отсутствует идентификационная пластина или наклейка с серийным номером;
- На товары, которые вышли из строя и/или получили дефекты вследствие нарушения правил эксплуатации, и/или хранения, и/или транспортировки, указанных в руководстве по эксплуатации; несоответствия требований руководства по эксплуатации и/или нестабильности (несоответствия) параметров водных сетей, сетей электропитания (невыполнения требований по монтажу), условий окружающей среды и других внешних факторов;
- На товары, которые вышли из строя и/или получили дефекты вследствие применения не по назначению; неосторожного и/или небрежного использования (включая перегрузку), приведшего к повреждениям; использования неоригинальных комплектующих и запчастей, внесения в конструкцию изменений, вскрытия и/или ремонта неуполномоченной организацией (частным

лицом);

- На товары, которые вышли из строя и/или получили дефекты вследствие несвоевременного прохождения периодического технического обслуживания, указанного в инструкции по эксплуатации;
- На товары, эксплуатировавшиеся с неустраненными недостатками;
- На механические повреждения (трещины, царапины, сколы и т.п.), возникшие в процессе эксплуатации по вине потребителя или вызванных воздействием агрессивных сред, высоких и низких температур;
- На неисправности, которые вызваны не зависящими от производителя причинами, такими как: действия третьих лиц, несчастные случаи, явления природы, стихийные бедствия, домашние и дикие животные, насекомые, бытовые факторы, попадание жидкостей и инородных предметов внутрь изделия независимо от их природы, если возможность подобного не оговорена в технической документации и руководстве по эксплуатации.

Гарантия не включает в себя расходы по транспортировке и инспекции оборудования на территории владельца. Каждый выезд специалиста оплачивается отдельно по действующему тарифу. Если при рассмотрении рекламации выяснится отсутствие заводского дефекта, то владелец обязан оплатить расходы, связанные с рассмотрением рекламации по действующему тарифу.

## **Сервисные центры**

г. Москва, ул. Первомайская, дом 39, стр. 1. Тел.: (495) 164-04-49

Официальный дистрибьютор в РФ - ООО «Мастер Чистоты»  
111024 г.Москва 1-я ул. Энтузиастов д. 5 кор.2  
Тел/факс : (495) 783-02-12, 799-97-25 (30)

